



BARRERAS AL ACCESO EQUITATIVO DE CURSOS QUE ENFRENTAN LOS ESTUDIANTES MULTILINGÜES EN ESCUELAS DE BACHILLERATO:

ESTUDIO DE UN CASO
DE PARTNERSHIP FOR
LOS ANGELES SCHOOLS

RESUMEN EJECUTIVO

El acceso de los estudiantes multilingües/de inglés (MLL) a una amplia gama de cursos de preparación para la universidad ha sido históricamente inferior al de sus homólogos no-MLL¹. En este informe, examinamos la inscripción en cursos de estudiantes MLL en cuatro escuelas de bachillerato del Distrito Escolar Unificado de Los Ángeles a las que Partnership for Los Angeles Schools presta servicios directamente, y analizamos cómo la política y la práctica actuales afectan a la experiencia de los estudiantes. En general, encontramos que los estudiantes MLL tienen menos acceso a cursos de preparación para la universidad de alto nivel y electivos que sus homólogos no MLL. Nuestro análisis sugiere que los horarios de clase de los estudiantes MLL se rigen por la necesidad de completar los requisitos de apoyo al desarrollo del inglés como parte de su reclasificación, y una mayor necesidad de recuperar créditos, lo que inhibe su acceso a una amplia gama de cursos en la escuela de bachillerato. También proporcionamos recomendaciones para hacer frente a estos desafíos, incluida la revisión de la eficacia del actual plan de estudios de desarrollo del Idioma Inglés (English Language Development - ELD), dando prioridad a la inscripción de estudiantes MLL con profesores cualificados equipados para apoyar a los estudiantes con el desarrollo del lenguaje, y ofreciendo prioridad de inscripción en las oportunidades de clases suplementarias para los estudiantes MLL. Nuestras conversaciones con el personal de la escuela también sugirieron que los estudiantes MLL se beneficiarían enormemente de un mayor acceso a servicios de apoyo socioemocional y de salud mental.

INTRODUCCIÓN

En la primavera del 2021, nos asociamos con el personal del Distrito Escolar Unificado de Los Ángeles (Distrito Escolar, Distrito) en la Comunidad de Escuelas Jefferson-South Central para encuestar a las familias de los estudiantes multilingües / estudiantes de inglés (MLL) en el sur de LA. Uno de los principales resultados de la encuesta [Listening to Learn: para entender las experiencias de las familias de los estudiantes de inglés](#) fue que los padres de los estudiantes MLL creían que sus estudiantes no tenían acceso a toda la gama de cursos, incluidos los cursos electivos como la música y las artes. Otras conversaciones con el personal de la escuela que apoya a los estudiantes MLL también sacaron a la luz las múltiples barreras que encuentran los estudiantes para acceder a las opciones de cursos, incluidos los requisitos de reclasificación y los retos particulares de los estudiantes internacionales recién llegados.

Para honrar las experiencias y las voces de nuestras familias de estudiantes MLL, y en reconocimiento de que el acceso a los cursos juega un papel clave en el éxito del estudiante,² nos propusimos informarnos sobre las políticas y prácticas que rodean la inscripción en cursos de los estudiantes MLL en nuestras escuelas. Como



NO SABE CUÁNTOS ESTUDIANTES VIENEN A MÍ DICHIENDO: “SEÑORITA, SÓLO ESTOY AQUÍ HASTA CUMPLIR 18 AÑOS Y LUEGO ME VOY”. ES MI TRABAJO ASEGURARME QUE PUEDA CONSEGUIR QUE COMPLETEN TANTOS REQUISITOS COMO PUEDAN PARA GRADUARSE Y ASÍ SE SIENTAN ANIMADOS A QUEDARSE UN POCO MÁS.

— Coordinadora del Título III

socio dentro del Distrito Escolar que apoya directamente a 20 escuelas públicas tradicionales en Watts, South LA y Boyle Heights, Partnership for Los Angeles Schools (Partnership) se compromete a garantizar que todos los estudiantes, incluidos los estudiantes multilingües, tengan la oportunidad de graduarse del bachillerato, están listos para la universidad y para su carrera profesional. En este informe, examinamos la inscripción en cursos MLL en cuatro escuelas de Partnership y hablamos sobre cómo la política y la práctica actual afectan la experiencia de estos estudiantes. En general, encontramos que los estudiantes MLL tienen menos acceso a cursos de preparación para la universidad de alto nivel y electivos que sus homólogos no MLL. Nuestro análisis sugiere que los horarios de clase de los estudiantes MLL se rigen por la necesidad de completar los requisitos de apoyo al desarrollo del inglés como parte de su reclasificación, y una mayor necesidad de recuperar créditos, lo que inhibe su acceso a una amplia gama de cursos en la escuela de bachillerato.



TENEMOS NIÑOS QUE VIENEN Y CUANDO LES PREGUNTAS CON QUIÉN ESTÁN AQUÍ, SIEMPRE ES UNA TÍA, UN TÍO, UN PRIMO LEJANO, O UNA MADRE A LA QUE NO HAN VISTO EN 10 AÑOS. ES UNA SITUACIÓN DIFÍCIL A LA QUE SE ENFRENTAN.

— Consejero de estudiantes MLL

CASI LA MITAD DE LOS ESTUDIANTES DEL DISTRITO ESCOLAR SON “EVER-MULTILINGÜAL” (SIEMPRE MULTILINGÜES)

Mientras que los “MLL” a menudo se consideran un pequeño grupo minoritario dentro de los distritos, la realidad en el Distrito Escolar es muy diferente. Según los datos del CDE, durante el año escolar 2021-2022, los estudiantes siempre multilingües (estudiantes que en algún momento de su trayectoria educativa K-12 han sido estudiantes multilingües) representaron más del 44% de toda la población estudiantil del Distrito Escolar. Los estudiantes multilingües que aún no se han reclasificado representan más del 21% de toda la población estudiantil. Estas cifras son aún más altas para las escuelas atendidas por Partnership, donde “Ever-MLL” constituyen el 60% de los estudiantes, y los estudiantes multilingües actuales constituyen más de una cuarta parte de la población estudiantil. Aunque la mayoría de los “MLL” se reclasifican antes de llegar a la escuela de bachillerato, este informe se ocupa de los “MLL” de la escuela de bachillerato que aún no se han reclasificado o que son estudiantes internacionales recién llegados.

Términos clave

Existe un debate actual en las comunidades de defensa y práctica de los estudiantes de inglés en torno a la terminología que el campo utiliza para describir a los estudiantes en el proceso de aprender inglés en Estados Unidos. “Estudiante de Inglés” es un término legal y de derechos civiles que describe la obligación del Gobierno con estos estudiantes, y sigue siendo una clasificación técnica de uso común en los distritos y escuelas de todo el país. En los últimos años, los defensores y los distritos, incluido el Distrito Escolar, se han movido a adoptar términos generales que hacen hincapié en los activos de estos estudiantes y minimizar las connotaciones negativas politizadas que se han asociado con el término “Estudiantes de Inglés”.

En este informe, usamos el término “Multilingual Learner” o “MLL” (estudiante multilingüe) como término general para referirnos a los estudiantes que han sido formalmente identificados para recibir apoyo adicional en el aprendizaje del inglés³ y que aún no han sido reclasificados. En algunos casos utilizamos indistintamente “Multilingual Learner” (estudiante multilingüe) y “English Learner” (estudiante de inglés) para simplificar.

Otros términos utilizados en este informe son:

- International Newcomers (recién llegados internacionales): estudiantes MLL nacidos en el extranjero que han estado inscritos en una escuela de EE. UU. durante tres años o menos⁴;
- Long-Term English Learners o “LTEs” (estudiantes de inglés a largo plazo): estudiantes en los grados 6-12 inscritos en escuelas de EE. UU. durante 6 o más años como MLL;
- Non-Multilingual Learner (estudiantes no multilingües): en este documento, definimos como “non-MLLs” a los estudiantes que no están actualmente designados como “Multilingual Learners” (estudiantes multilingües). Esto incluye a los estudiantes designados como “Reclassified Fluent English Proficient” o “RFEP” (reclasificados como competentes en inglés), “Initially Fluent English Proficient” o “IFEP” (inicialmente competentes en inglés), o “English Only” o “EO” (solo inglés);
- Ever-Multilingual Learners o “Ever-MLL” (estudiantes siempre multilingües): alumnos que en algún momento de su trayectoria educativa fueron “Multilingual Learners”, incluidos los “MLL” reclasificados y los “MLL” actuales.

LOS ESTUDIANTES EVER-MLL CONSTITUYEN MÁS DEL 40% DE TODA LA POBLACIÓN ESTUDIANTIL DEL DISTRITO ESCOLAR.

Inscripción en escuelas de bachillerato del 2021-22 por Tipo de MLL

Clasificación	Escuelas en la red de Partnership
MMultilingual Learner (estudiante multilingüe)	16%
<i>Subgrupo de Multilingual Learners</i>	
International Newcomer (recién llegado internacional)	29%
Potential Long-Term English Learner (PLTEL) (estudiante de inglés posiblemente a largo plazo)	7%
Long-Term English Learner (LTEL) (estudiante de inglés a largo plazo)	64%
Reclassified Fluent English Proficient (RFEP) (reclasificado como competente en inglés)	54%
English Only (EO) (solo inglés)	23%
Initially Fluent English Proficient (IFEP) (inicialmente competentes en inglés)	7%

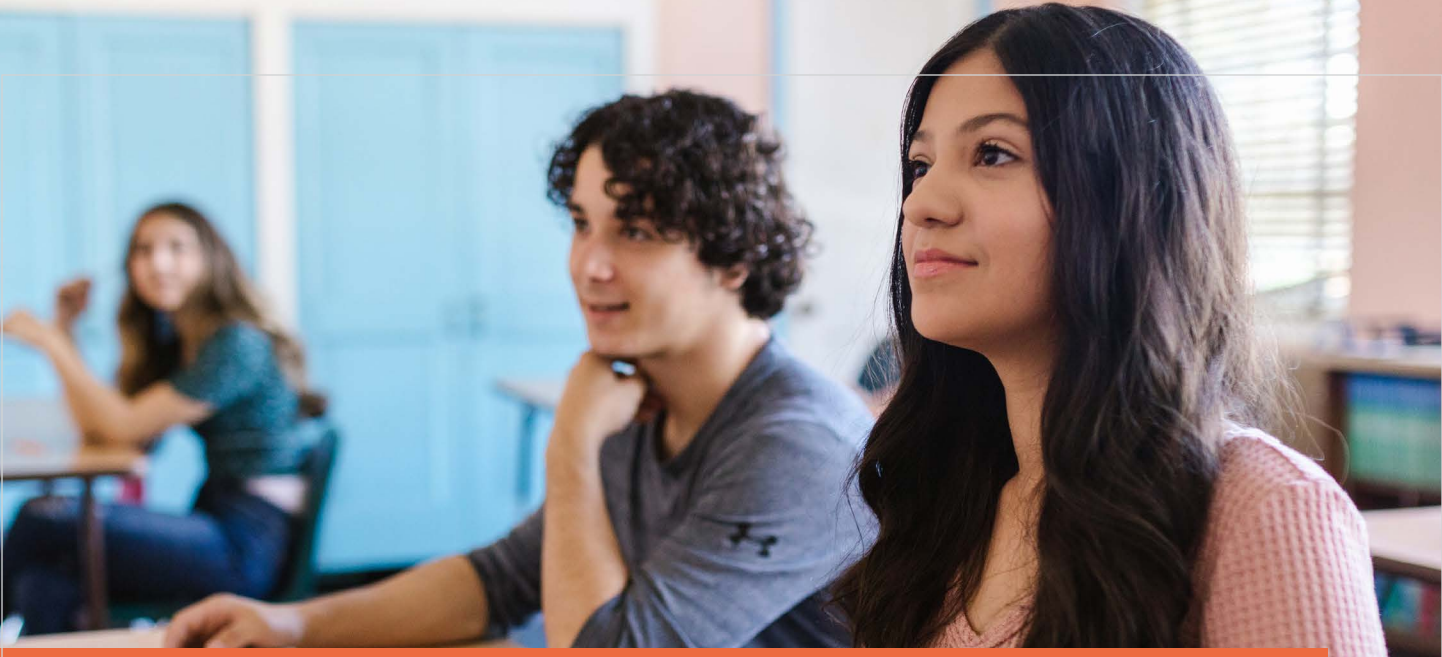
Fuente: Departamento de Educación de California

METODOLOGÍA

Para entender el escenario de la inscripción de los estudiantes “MLL” en el Distrito Escolar, usamos los horarios de inscripción por nivel de estudiante en cuatro escuelas de bachillerato del Distrito Escolar que apoya Partnership. Comparamos la inscripción en los cursos de los estudiantes designados actualmente como multilingües con los estudiantes no etiquetados como MLL examinando las transcripciones anuales de los estudiantes que, al entrar en la escuela de bachillerato, tenían una fecha prevista de graduación del 2021 y no se reclasificaron durante el año escolar de bachillerato determinado. También desglosamos la clasificación “MLL”, examinando la inscripción en cursos y grades of Long-

las calificaciones de los estudiantes de inglés a largo plazo y los estudiantes recién llegados internacionales. Además, realizamos entrevistas con personas que trabajan directamente con los alumnos MLL en cada escuela de bachillerato. Aunque a los estudiantes MLL se les permite permanecer en la escuela hasta la edad de 21 años para completar sus requisitos, nos centramos en un calendario de graduación de 4 años para comparar los plazos con las trayectorias de los estudiantes no MLL, y porque el personal de la escuela con el que hablamos señaló que los estudiantes MLL a menudo no permanecen inscritos más allá de la edad de 18 años.





CONCLUSIONES: LOS ESTUDIANTES MULTILINGÜES TIENEN MENOS ACCESO A LOS CURSOS A-G QUE LOS NO MULTILINGÜES

Nuestro análisis mostró una clara diferencia entre los cursos que normalmente tomaban los estudiantes de las escuelas de bachillerato no multilingües y los estudiantes multilingües. Los estudiantes multilingües se inscribieron en menos cursos de nivel superior que sus homólogos no multilingües y tuvieron menos oportunidades de tomar cursos electivos.



Conclusión n°1: Los estudiantes MLL tienen menos acceso a cursos de matemáticas de nivel superior

Para estudiantes en el 12° grado, menos del 60% de los estudiantes multilingües estaban inscritos en un curso de matemáticas del 4° año, en comparación con el 70% de estudiantes no multilingües inscritos. De estos estudiantes inscritos, había tres veces más estudiantes no multilingües inscritos en un curso Avanzado de Matemáticas (AP). Para más detalles sobre la inscripción, ver el apéndice de este informe.



Conclusión n°2: Los estudiantes MLL tienen menos acceso a cursos de artes visuales y escénicas

La disparidad en la inscripción en los cursos también se observa en Artes Visuales y Escénicas (VAPA), donde aproximadamente la mitad (49%) de los estudiantes no multilingües estaban inscritos en cursos VAPA en su primer año de bachillerato. En cambio, algo más de la cuarta parte (26%) de los estudiantes multilingües estaban inscritos en el mismo grado. Al menos la mitad de los alumnos no multilingües se inscribieron en un curso VAPA durante los cursos 11° y 12°, mientras que la mayoría de los alumnos multilingües no accedieron a los cursos VAPA hasta el último curso.

Inscripción en Matemáticas del 4° año y Matemáticas AP

	Estudiantes inscritos en Matemáticas del 4° año	Estudiantes inscritos en Matemáticas AP
No Multilingües	69%	14%
Estudiantes Multilingües	59%	4%
Estudiantes a Largo Plazo de Ingles	54%	2%
Recien Llegados Internacionales	57%	9%

Inscripción de estudiantes en un curso A-G aprobado de Artes Visuales y Escénicas por grados

	2017-2018 (Grado 9°)	2018-2019 (Grado 10°)	2019-2020 (Grado 11°)	2020-2021 (Grado 12°)
No Multilingües	50%	13%	53%	66%
Estudiantes Multilingües	26%	16%	39%	59%



Conclusión n°3: Los estudiantes internacionales recién llegados no están matriculados en cursos de inglés a nivel de grado

Se observó una disparidad aún mayor en el acceso de los recién llegados a los cursos de inglés a nivel de grado. Sólo alrededor de una quinta parte de los estudiantes recién llegados se inscribieron en un curso A-G aprobado de inglés durante el 9° grado y sólo alrededor de un tercio en el 10° grado. Por el contrario, el 100% de los estudiantes no multilingües se inscribieron en un curso A-G aprobado de inglés tanto en 9° como en 10° Grado. También se encontró que los estudiantes recién llegados estaban inscritos en cursos de inglés por debajo de su nivel de grado, con un 58% de estos estudiantes tomando un curso de inglés de 9° o 10° grado durante su 11° grado.

Estudiantes tomando un curso A-G aprobado de inglés (%)

	Grado 9°	Grado 10°
No multilingües	100%	100%
Recién llegados internacionales	22%	34%

LOS CURSOS DE APRENDIZAJE PROGRESIVO DEL INGLÉS (ELD) PUEDEN COMPLICAR LA OFERTA DE CURSOS PARA ESTUDIANTES MLLS

La tipología de los estudiantes multilingües influye en los cursos que los estudiantes están obligados a tomar. Los requisitos legales federales y estatales indicados en el Instrumento del Programa 2022-23 para Estudiantes de Inglés del Departamento de Educación de California ([California Department of Education English Learner 2022-23 Program Instrument](#)) requieren que los estudiantes MLL tomen cursos adicionales para desarrollar su conocimiento del inglés.

Estos críticos cursos específicos de desarrollo lingüístico pueden complicar la capacidad de una escuela para ofrecer una variedad de cursos a los estudiantes recién llegados, ya que requieren un período doble bloqueado en el horario del estudiante. Los estudiantes LTEL también se enfrentan a esta limitación de horario, ya que tienen que tomar un curso específico de desarrollo del inglés hasta que se reclasifican.

Mientras que tomar estos cursos cruciales de desarrollo del lenguaje puede restringir el número de períodos disponibles en los horarios de los estudiantes MLL, teóricamente todavía hay suficiente espacio para que un estudiante recién llegado de 9° grado se gradúe a tiempo



TENEMOS QUE LIDIAR “CON EL DOBLE BLOQUE DE ELD PARA LOS RECIÉN LLEGADOS, Y A MENUDO TIENEN QUE RECUPERAR CURSOS DURANTE LOS GRADOS 11 Y 12 ... TAMBIÉN HACEN CURSOS DE VERANO PARA COMPENSAR LO QUE LES FALTA”.

— Coordinadora del Título III

con todos sus requisitos A-G completados en cuatro años. Sin embargo, nuestro análisis mostró que las escuelas se enfrentan a importantes retos a la hora de encontrar horarios alternativos para que los alumnos puedan tomar sus cursos, dado el menor margen de períodos abiertos para los alumnos MLL en comparación con sus homólogos no MLL.



EL RETO DE APROBAR LIMITA AÚN MÁS EL ACCESO A LOS CURSOS

Además de tener menos periodos disponibles en sus horarios, nuestro análisis mostró que las calificaciones de los estudiantes influían directamente en los cursos que tomaban. Desgraciadamente, los altos índices de calificaciones reprobatorias son comunes entre los recién llegados y los LTEL, e indican la necesidad de un mayor apoyo y una instrucción más sólida. Nuestro análisis mostró que un

porcentaje significativo de estudiantes recién llegados y LTEL reciben una "D" o "F" como calificación final. Aunque estos cursos intensivos de desarrollo lingüístico de un año de duración tienen por objeto proporcionar apoyo específico en lengua inglesa, la mayoría de los estudiantes no obtienen una calificación de aprobado, lo que indica una laguna en el apoyo que proporcionan estos cursos.

Grupo MLL inscrito en cursos bilíngües/ELD	Nombre del curso	Estudiantes con calificación final "D" o "F" (% de estudiantes inscritos)
Estudiantes de inglés a largo plazo	ELD 1 Avanzado	36%
	ELD 2 Avanzado	52%
	Alfabetización y lenguaje	53%
	Alfabetización y lenguaje 2	47%
Recién llegados internacionales	ELD 1	46%
	ELD 2	18%
	ELD 3	38%
	ELD 4	75%

Las bajas calificaciones de los estudiantes MLL no se limitaron a los cursos de desarrollo lingüístico, sino que también se observaron en otros cursos, incluidas las matemáticas. Esto apunta a una mayor necesidad de apoyo para los MLL en general, dado a que obtener bajas

calificaciones en los cursos básicos y, por tanto, tener que volver a cursarlas, disminuye la capacidad de los estudiantes para tener flexibilidad en sus horarios y también afecta la capacidad de tomar cursos avanzados más adelante.

Tipología del estudiante multilingüe	Estudiantes con calificación final de "D" o "F" en Álgebra 1
Estudiantes de inglés a largo	55%
Recien llegados internacionales	58%



EJEMPLOS DE ESTUDIANTES QUE PROGRESAN: CALIFICACIÓN DE APROBADO Y OPORTUNIDADES ADICIONALES

Para que los estudiantes MLL completen sus requisitos de reclasificación y A-G, nuestro análisis y conversaciones con las escuelas mostraron que es imperativo que aprueben sus clases la primera vez y aprovechen la escuela de verano y la recuperación de créditos para acceder a toda la gama de cursos y graduarse a tiempo. Mostramos dos constancias de calificaciones de estudiantes MLL que aprobaron sus clases a tiempo y recurrieron a buscar oportunidades extraescolares para graduarse a tiempo.

Si bien es admirable que a estos estudiantes les fue bien y aprobaron sus clases a tiempo y aprovechando otras oportunidades disponibles para ellos, sabemos por nuestro análisis que esto no es típico para la mayoría de los estudiantes MLL. Su éxito no debería depender únicamente del apoyo que reciben y el esfuerzo extraordinario de los estudiantes, sino también de una serie de recursos de los que deberían poder disponer en primer lugar. Es imperativo que creemos sistemas y políticas que permitan que las condiciones escolares para todos los alumnos tengan los mismos resultados que los aquí ejemplificados.

Estudiante 1: Recién llegado internacional – Apéndice B

El estudiante 1, un estudiante recién llegado, aprobó con éxito todos sus cursos, incluida su serie ELD y sus cursos al nivel de grado, con una calificación de "C" o superior, lo que aseguró que no tendría que hacer espacio adicional en su horario para volver a tomar cursos. Este estudiante también tomó cursos en la universidad comunitaria local para cumplir con los requisitos que habrían resultado difíciles de programar debido a las limitaciones en su horario por los cursos de apoyo ELD. Como resultado, el estudiante pudo saltar un nivel de grado, mientras cumplía con sus requisitos, y graduarse con un UC GPA por encima de un 3.0.

Estudiante 2: Estudiante de inglés a largo plazo - Apéndice C

Estudiante 2, estudiante de inglés de larga duración, superaron con éxito la mayoría de sus cursos con una nota "C" o superior. El estudiante tuvo que tomar muchos Algunos de estos cursos y asistió inmediatamente a la escuela de verano en el siguiente semestre para completar estos requisitos. El estudiante se graduó a tiempo en cuatro años.

ESFUERZOS DEL DISTRITO Y DE LA ESCUELA PARA MITIGAR LOS PROBLEMAS EN LA INSCRIPCIÓN DE CURSOS

La política del Distrito Escolar es que todos los estudiantes tengan acceso a la gama completa de planes de estudio de preparación universitaria. En el 2005, el Distrito adoptó una resolución A-G (reafirmada en el 2015) que alinea los requisitos del curso para la graduación de la escuela de bachillerato con los requisitos de admisión para CSU y UC. Este compromiso por parte del Distrito significa que todos los estudiantes, incluidos los estudiantes MLL, deben tener acceso a tomar los cursos necesarios de preparación para la universidad y cursos electivos necesarios para el desarrollo de los estudiantes y su preparación para la universidad.

Al reconocer la complejidad para apoyar a los estudiantes MLL, el Distrito Escolar también renovó su Plan Maestro para Estudiantes de Inglés y Estudiantes de Inglés Estándar en el 2018. Este Plan Maestro proporciona directrices, implementación y recomendaciones para que las escuelas apoyen a los estudiantes MLL, que incluye proporcionar información detallada sobre la inscripción en cursos y horarios para ayudar a los estudiantes MLL. Las recomendaciones incluidas abarcan la inscripción activa de los estudiantes de MLL en artes, música y cursos electivos junto con los estudiantes no MLL, y la contratación de más profesores con doble certificación en contenidos temáticos y autorizaciones completas para enseñar a estudiantes MLL (Capítulo 4, Plan Maestro).

[El Plan Estratégico del Distrito Escolar del 2022-26](#) se centra claramente en la eliminación de las diferencias de oportunidades para grupos específicos de estudiantes, incluidos los estudiantes multilingües (Pilar 1C). Esta primavera, el Distrito tiene previsto poner en marcha una nueva política que aborde la asignación equitativa en los cursos para los estudiantes MLL. Esta política renovada pretende mejorar el acceso a los cursos de MLL y apoyar el alto rendimiento académico

IMPLICACIONES Y RECOMENDACIONES PARA APOYAR A LOS ESTUDIANTES MULTILÍNGÜES

La situación actual del acceso a los cursos para los estudiantes MLL requiere que la comunidad educativa tome medidas inmediatas para garantizar que los estudiantes MLL tengan acceso, se inscriban y prosperen en los cursos A-G necesarios para la preparación y el éxito universitario. Como organización que sirve a los Estudiantes Multilingües en 20 escuelas del Distrito Escolar, reconocemos la necesidad de mejorar nuestra propia práctica y estamos trabajando para fortalecer el apoyo a los estudiantes MLL en nuestras escuelas. En aras de una mejora continua, ofrecemos cuatro recomendaciones factibles que podemos tomar junto con el Distrito Escolar para apoyar mejor a los estudiantes MLL no sólo en nuestra red de escuelas, sino en todo el LAUSD.

INFORMACIÓN A DESTACAR

El equipo que apoya a los estudiantes MLL en el Santee Education Complex ayuda a identificar y trabaja con los estudiantes Recién Llegados que se beneficiarían de un programa acelerado para tener acceso a los cursos A-G antes de lo previsto. El equipo colabora con el Distrito a fin de implementar una exención para llevar a cabo anualmente su Programa de Aceleración Temprana de Alfabetización y Lenguaje (L2EAP) en el que los estudiantes tienen casi toda su instrucción en inglés, pero con un plan de estudios diseñado para los estudiantes que aún están aprendiendo el idioma⁵ con la lógica de que los estudiantes expuestos al idioma inglés antes que bajo los programas tradicionales para Recién Llegados obtienen más rápidamente los conocimientos del inglés que necesitan para ser colocados en cursos generales. Este programa también permite a los estudiantes tomar cursos regulares de inglés junto con sus cursos introductorios de ELD, comenzando con inglés 9 en 9º grado en lugar de esperar hasta su 11º grado para tomarlo, evitando algunas de las limitaciones de los horarios.



Las escuelas de LA Unified también están trabajando para apoyar a los MLL con una inscripción equitativa en los cursos. Las escuelas están utilizando tácticas específicas para ayudar a sus estudiantes a acceder y aprobar los cursos necesarios para la elegibilidad y la preparación para la universidad.



Tenemos que mejorar la eficacia de los cursos de habilidades lingüísticas del inglés.

Los altos índices de fracaso escolar indican que estas clases no suelen satisfacer las necesidades de los estudiantes. Teniendo en cuenta que los cursos de ELD ocupan una parte significativa del horario del estudiante y que podría ser una barrera para acceder a una gama más amplia de cursos académicos, tenemos que asegurarnos de que los cursos de ELD sirven para acelerar rápidamente el conocimiento del inglés y preparar a los estudiantes para el éxito en toda la gama de cursos académicos. Para ello, tenemos que revisar la estructura y los planes de estudio de los cursos de ELD y ayudar a los profesores con el tiempo de planificación, el desarrollo profesional y la formación necesarios para una enseñanza sólida.



Debemos evaluar cómo los planes de estudios en cursos que no son ELD pueden apoyar a los estudiantes de MLL y alentar a las escuelas a inscribirlos de manera proactiva en cursos con

maestros mejor equipados para apoyar su desarrollo en las materias respectivas. La reprobación de cursos no-ELD puede convertirse en un obstáculo potencial para los estudiantes que desean tener flexibilidad de horario en los años venideros, ya que también afecta a la capacidad de un estudiante para completar los requisitos previos necesarios para tomar cursos avanzados durante los últimos años en su viaje de la escuela secundaria. Reprobar cursos no relacionados con ELD sugiere que los estudiantes también necesitan apoyo académico adicional en otros cursos y, por lo tanto, es fundamental que revisemos las prácticas originales para horarios y calificaciones, especialmente para las poblaciones de estudiantes MLL, con el fin de aprovechar a los profesores mejor preparados para enseñar a los estudiantes MLL. También debemos revisar el plan de estudios de los cursos no relacionados con ELD para encontrar formas innovadoras de incorporar el apoyo a los estudiantes MLL.



Necesitamos proporcionar un mayor apoyo socioemocional y de salud mental para los estudiantes MLL, en particular para los estudiantes recién llegados.

La pandemia ha exacerbado las dificultades a las que se enfrentan los estudiantes recién llegados. El personal de la escuela que entrevistamos mencionó los retos a los que se enfrentan los estudiantes para adaptarse a una nueva cultura, navegar por una nueva escuela y compensar la escolarización previa interrumpida, aprender otro idioma y, en algunos casos, aprender a utilizar la tecnología que ahora se considera una norma estándar en el aula. Para que los estudiantes puedan centrarse en sus estudios, es crucial que nosotros les proporcionemos el apoyo necesario para sentirse bien y seguros dentro y fuera de la escuela. Debemos asegurarnos de que existen sistemas de apoyo que permitan a las escuelas conocer a sus alumnos individualmente y estén equipadas para proporcionarles las ayudas necesarias.



Los estudiantes multilingües deben tener prioridad de inscripción en las oportunidades de clases suplementarias.

Tenemos que encontrar soluciones creativas para garantizar que los estudiantes MLL tengan un acceso equitativo a los cursos académicos. Las oportunidades de clases suplementarias antes de la escuela, después de la escuela o durante las vacaciones escolares podría suponer una gran diferencia en la trayectoria de inscripción de los alumnos, ya que les proporcionaría espacios adicionales para recibir ayuda académica y más tiempo para recuperar los cursos pendientes o reprobados.



CONCLUSIÓN

Cada estudiante debería tener acceso a una amplia gama de cursos que no sólo sirvan para completar su graduación y los requisitos de elegibilidad para la universidad, sino que también capten la atención de sus intereses individualizados y objetivos de aprendizaje. La evidencia sugiere que los estudiantes MLL son a menudo incapaces de aprovecharse de esta experiencia, y nuestro estudio muestra que esto se debe principalmente a las limitaciones con el horario obligatorio de cursos de apoyo ELD y la tendencia de reprobar los cursos que requieren una repetición. Los innumerables requisitos que se espera que cumplan los estudiantes MLL deben ir acompañados de apoyo y recursos adecuados para que los estudiantes completen sus requisitos y aprueben sus cursos la primera vez que los tomen. Los estudiantes multilingües no deberían tener que tomar medidas extraordinarias para asegurarse de que son elegibles y están preparados para la universidad. Juntos debemos garantizar que los estudiantes MLL tengan acceso a los cursos y al apoyo que necesitan.

APÉNDICE

Apéndice A: Estudiante multilingüe y No-multilingüe Inscripción en A-G e inscripción en cursos avanzados (% del grupo de estudiantes)

Requisito de A-G	Clasificación MLL & inscripción en AP	Año 1	Año 2	Año 3	Año 4
Historia	% de MLL	11%	87%	92%	8%
	% de No-MLL	8%	98%	99%	5%
Inglés	% de MLL	64%	69%	94%	99%
	% de No-MLL	100%	100%	100%	100%
Matemáticas	% de MLL	100%	99%	96%	58%
	% de No-MLL	100%	99%	97%	69%
Ciencias	% de MLL	78%	85%	52%	37%
	% de No-MLL	95%	98%	83%	57%
Idioma distinto del inglés	% de MLL	42%	17%	62%	29%
	% de No-MLL	47%	78%	67%	33%
Artes visuales y escénicas	% de MLL	26%	16%	39%	59%
	% de No-MLL	50%	13%	53%	66%
College Preparatory Electivos	% de MLL	29%	5%	4%	98%
	% de No-MLL	36%	4%	10%	99%

Apéndice B:

Estudiante recién llegado internacional– [Estudiante #1.pdf](#)

Apéndice C:

Estudiante de inglés a largo plazo – [Estudiante #2.pdf](#)

Apéndice D:

[REF-123303](#) - Asignación a escuela de bachillerato, plan de estudios, horarios y dotación de personal para los estudiantes de inglés para 2021-2024.

Este documento detalla los requisitos de reclasificación para los estudiantes multilingües de bachillerato en el Distrito Escolar.

Notas Finales

- Callahan, R. M., Wilkinson, L., Muller, C., & Frisco, M. (2009). ESL placement and schools effects on immigrant achievement. *Educational Policy*, 23, 355-384.
- Morgan, T.L.; Zakhem, D.; Cooper, W.L. From High School Access to Postsecondary Success: An Exploratory Study of the Impact of High-Rigor Coursework. *Educ. Sci.* 2018, 8, 191. <https://doi.org/10.3390/educsci8040191>
- <https://www.cde.ca.gov/ds/sg/englishlearner.asp#:~:text=English%20Learner%20E2%80%93%20A%20student%20who,indicates%20programs%20and%20services%20are>
- [REF-123303 High School Placement Curriculum Scheduling and Staffing for English Learners for 2021-2024 .pdf](#)
- https://www.santeefalcons.org/apps/pages/index.jsp?uREC_ID=522366&type=d



Este informe ha sido elaborado por "The Len Hill Civil Rights Project" en Partnership for LA Schools, que trabaja para promover políticas que garanticen que todos los estudiantes tengan acceso a su derecho civil de obtener una educación de alta calidad.

partnershipla.org |    @PartnershipLA
1055 Wilshire Blvd, Suite 1850 | Los Angeles, CA 90017 | (213) 201-2000